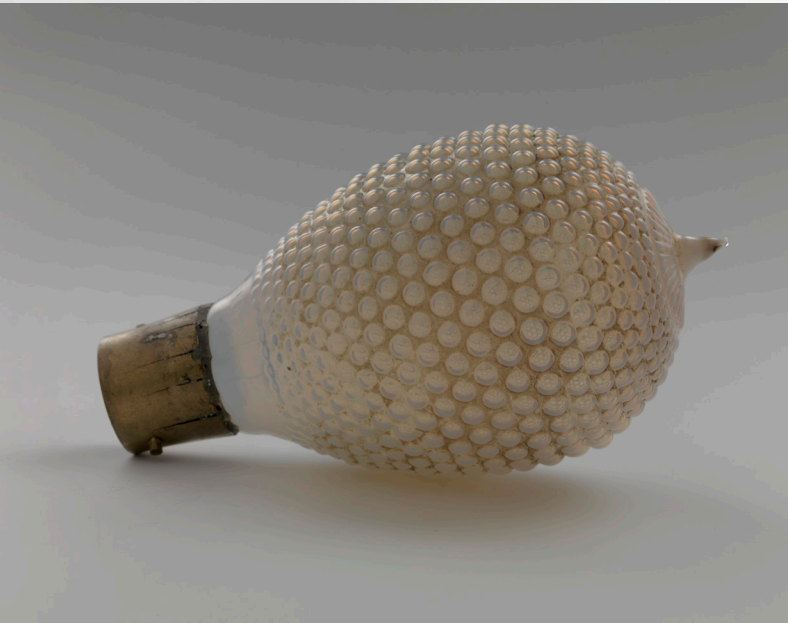


## Collectieplan 2020-2025



**SCIENCE MUSEUM**

Objecten op de omslag (met de klok mee): Wisselstroomdynamo, 1860-1870 | Siemens & Halske Weerstandsmeetbrug, ca. 1900  
Elektrisch koffiezetapparaat balans-vacuümsysteem, 1850-1880 | Gloeilamp, 1900-1914

# Inhoud

<b>1. Inleiding</b>	<b>4</b>
1.1 Missie/Visie NEMO	4
1.2 Geschiedenis collectie	4
1.3 Eigendom collectie	5
1.4 Museumregistratie	5
1.5 Strategie NEMO	6
1.6 Ambities collectie	6
1.6.1 NEMO werkt naar een laagdrempelige samenwerking	6
1.6.2 NEMO verzamelt de toekomst	7
1.6.3 NEMO zet de gebruikscollectie actief in	7
1.7 Planning	8
1.8 Begrippenkader	9
<b>2. Werken aan een vernieuwde collectie</b>	<b>11</b>
2.1 Dromen - Vernieuwde positionering	11
2.1.1 Positionering	12
2.1.2 Selectiecriteria	12
2.2 Durven - (Her)Waardering en selectie collectie	12
2.3 Doen – Uitwerking tot nieuw beleid	13
2.3.1 Verzamelbeleid	14
2.3.2 Aannamebeleid - collectiecommissie	16
<b>3. Voortgang (huidige) collectiebeleid</b>	<b>17</b>
3.1 Huidige Indeling deelcollecties	17
3.1.1 Energieopwekking en -opslag	17
3.1.2 Installatietechniek	17
3.1.3 Techniek in het rond het huis	17
3.1.4 Verlichting	17
3.2 Materiele authenticiteit	17
3.3 Registratie	18
3.4 Presentatie van de collectie	19
3.4.1 Fysieke zichtbaarheid	19
3.4.2 Digitale zichtbaarheid	19
3.5 Collectiemobiliteit	20
3.5.1 Inkomende bruiklenen	20
3.5.2 Uitgaande bruiklenen	20
3.6 Conservering collectie	20
3.7 Depot	21
3.7.1 Klimaatmetingen	21
3.7.2 Verbetering binnenklimaat	21
3.7.3 Fysieke staat objecten	23
3.7.4 Collectie Hulpverlening	23
3.8 Bestaande procedures omtrent collectie	23
<b>Bijlage 1: Geschiedenis van de collectie</b>	<b>25</b>

# 1 Inleiding

Aansluitend bij het nieuwe strategische plan van NEMO Science Museum, schrijft de afdeling Presentatie en Collectie een nieuw collectieplan. Dit plan is ambitieus, net als NEMO zelf. Dit plan beslaat de jaren 2020 – 2025. Het hoogtepunt van deze periode ligt in 2023. Dit is het jaar dat NEMO 100 jaar bestaat.

Om deze 100 jaar goed te vieren, werken we ernaartoe om in dat jaar de collectie onderscheidend en NEMO-waardig te hebben, om samen de toekomst in te gaan. NEMO is nu 13 jaar eigenaar van een collectie en heeft het sinds die tijd kunnen wennen aan het zijn van een erfgoed beherende instelling.

In dit plan beschrijven we de weg naar deze collectie, die start met een vernieuwingstraject (hoofdstuk 2), waarin een nieuwe (of vernieuwde) positionering van de collectie valt en een herwaarderingstraject. Samen leiden ze tot een krachtige kerncollectie, een grote inzetbare gebruikscollectie en een nieuw verzamel- & collectiebeleid, dat NEMO toekomstbestendig houdt.

Naast de vernieuwing, blijft het reguliere collectiebeleid gehandhaafd. Dit beleid wordt in hoofdstuk 3 verder omschreven. Feiten en getallen over aantal objecten en verdeling in deelcollecties zullen veranderen na de herpositionering en herwaardering.

## 1.1 Missie/Visie NEMO

**Missie:** NEMO heeft als missie om op een interactieve en laagdrempelige manier wetenschap en technologie dichterbij het publiek te brengen. Dat gebeurt in het museum, op school, bij landelijke evenementen en online

**Visie:** Ontwikkeling door kennis: Wetenschap en technologie stellen ons in staat de wereld en onszelf steeds beter te begrijpen, onszelf als mens te ontwikkelen en de wereld klaar te maken voor de toekomst. NEMO maakt jong en oud nieuwsgierig naar de kracht, het belang en het bijzondere van wetenschap en technologie.

De collectie vertaalt de wetenschap, technologie en techniek waar de missie en visie over praten, naar tastbare objecten, die gebruikt worden in het alledaagse leven.

## 1.2 Geschiedenis collectie

Tot 2008 had NEMO zelf geen museale collectie, ondanks dat de wortels van het science museum liggen in *Het museum van den Arbeid*, dat in 1923 door Herman Heijerbroek is opgericht. De objecten van dit museum, alsmede die van de opvolger NINT (1952 – 1997), raakten verspreid bij overnames/sluitingen. In 2008 nam NEMO de collectie van het toenmalige museum Energetica over. In deze collectie zitten, voor zover bekend, 13 objecten die aantoonbaar uit het Museum van den

Arbeid komen, waardoor een zekere mate van continuïteit van de collectie aanwezig is.

Stichting Energetica werd in 1994 opgericht met als doel de historie van de energietechniek te bewaren. Sinds de oprichting is er door middel van vele schenkingen een omvangrijke verzameling techniek gerelateerde objecten bijeengebracht. Delen van de collectie zijn afkomstig van eerder gesloten musea en bedrijfsmusea, zoals het Kema-instituut, het Nederlands Elektriciteits Museum in Nijkerk, het Liften- en roltrappenmuseum uit Alphen aan de Rijn en nutsbedrijf EWR in Leiden. Ook kwamen er veel schenkingen van Elektrum (bedrijfsmuseum van de KEMA), het eerdergenoemde NINT, het oude Gemeentelijk Energiebedrijf (GEB), en diverse particulieren die interesse hadden in elektrotechniek. De periode van verzamelen binnen de collectie eindigt, op een enkele uitzondering, eind jaren 70. In bijlage 1 staat de uitgebreide

geschiedenis van de collectie en het museum, zoals het in voorgaande collectieplannen beschreven is.

### 1.3 Eigendom collectie

De collectie is volledig eigendom van NEMO. In 2008 heeft NEMO deze collectie integraal overgenomen van Museum Energetica, die toen haar activiteiten gedwongen staakte. Sinds die tijd is de collectie aangevuld met 40 schenkingen. Zo is één van de eerste oplaadpalen voor elektrische auto's die op zonne-energie draait toegevoegd aan de collectie.

### 1.4 Museumregistratie

NEMO is sinds 2009 een geregistreerd museum. Dit betekent dat zij voldoet aan de eisen (of voornemens is te voldoen aan de eisen) die de Museumregistratie stelt.

Zwart-witte televisie  
Philips 1949/1951



## 1.5 Strategie NEMO

NEMO werkt de komende jaren aan het versterken van haar museale identiteit. Daarbij is ons vertrekpunt de maatschappelijke betekenis van musea (NMV, 2009) en werken we langs verschillende waarden: collectiewaarde, verbindende waarde, educatieve waarde, verbindende waarde en economische waarde.

Binnen dit kader werkt NEMO de komende jaren aan de volgende innovatielijnen:

1. Verwondering: het integreren van verwondering en nieuwe technologie in tijdelijke programmering voor families (waar mogelijk extern gefinancierd).
2. Volwassenen: het experimenteren met nieuwe programma's en verhalen rondom transitithema's voor de beoogde nieuwe doelgroep volwassenen, waaronder tijdelijke tentoonstellingen, dialoog-programma's in NEMO en op locatie (in principe extern gefinancierd).  
N.B. Deze tijdelijke programma's zijn voornamelijk niet gericht op het bereiken van grote groepen, alswel het ontwikkelen van expertise voor het programmeren en bereiken van deze doelgroep (met name binnen de muren van ons museum).
3. Science capital van kinderen/jongeren: het vergroten van het science capital\* van kinderen en jongeren (tot 18

jaar) in NEMO, op school en in hun buitenschoolse setting (volledig extern gefinancierd);

De komende jaren wordt duidelijk dat de collectie een waarde-vermenigvuldiger is. Het biedt aan activiteiten context en (historische) verdieping, waarmee NEMO zich als een nog serieuzere speler in het internationale Science Museum veld profileert.

## 1.6 Ambities collectie

NEMO wil de collectie zo goed mogelijk laten aansluiten bij waar zij voor staat: het laten zien en verzamelen van technologische ontwikkelingen dicht bij de mens, die het dagelijkse leven van de mensen (wezenlijk) veranderde.

Naast deze positionering zijn de volgende ambities geformuleerd aangaan de collectie:

1. NEMO werkt naar een laagdrempelige samenwerking
2. NEMO verzamelt de toekomst
3. NEMO zet de gebruikscollectie actief in

### 1.6.1 NEMO werkt naar een laagdrempelige samenwerking

De collectie die NEMO beheert moet door zoveel mogelijk mensen gezien worden en van genoten worden. Daarom stelt NEMO

Sledestofzuiger  
Van der Heem en Erres 1950



zich faciliterend op. De collectie gaat zoveel mogelijk het depot uit en het depot is gelijk een plek waar het publiek op regelmatige basis kan komen om objecten te bekijken, maar ook om mee en aan te werken (zie ambitie 3: gebruikscollectie) Hiernaast committeert NEMO zich actief aan de leidraad *Slimmer Lenen*, van de Museumvereniging. Zij is ruimhartig in het bruikleenverkeer, met als doel een zo zichtbaar mogelijke collectie te hebben.

### 1.6.2 NEMO verzamelt de toekomst

Naast het reguliere collectie en verzamelbeleid (dat na de positionering gedetailleerde invulling krijgt) wil NEMO beperkt objecten uit de toekomst verzamelen. Zij doet dit al in beperkte mate (het kweekvlees bijvoorbeeld), maar maakt dit de komende jaren haar *Unique Selling Point*. Welke toekomstige (gebruiks)voorwerpen die het dagelijkse leven van de mens (mogelijk) zullen veranderen, verzameld worden en hoeveel, is afhankelijk van de uitkomsten van de positionering.

### 1.6.3 NEMO zet de gebruikscollectie actief in

Na positionering en herwaardering van de collectie, zal een deel van de collectie niet tot de kerncollectie behoren. Waar mogelijk wordt deze ingezet als gebruikscollectie. Dit houdt in dat het publiek deze aan mag raken en bijvoorbeeld het ingezet wordt bij educatieve projecten.

Het hebben van een gebruikscollectie is niet vreemd in museaal Nederland. Het maken van je gebruikscollectie tot een kans die aansluit bij de missie en visie van je museum, is echter nieuw. NEMO heeft een uitzonderingspositie in het Nederlandse veld en kan hiermee nog meer verschil maken.

Bovenstaande ambities steken als een satéprikker door alle activiteiten van de collectie heen. Daar waar nuttig zal in het plan gerefereerd worden aan deze ambities. Hoe de ambities concreet vorm krijgen, hangt af van de uitkomsten van de positioneringsvraagstukken, die in het volgende hoofdstuk behandeld worden.

Broodrooster  
Elem 1955



## 1.7 Planning

Om de ambities waar de maken, ondergaat de collectie komende jaren dus een vernieuwingstraject. De collectie wordt ge(her)positioneerd & herwaardeerd, om beter grip op de inhoud van de collectie, maar ook een helder beeld van de positie van de collectie in het grotere speelveld van de Nationale Collectie voor Wetenschap, Technologie en Techniek (NCWTT) te krijgen. Er wordt gedroomd (positionering), gedurfd (herwaardering)

en gedaan (nieuwe inzet van de collecties). Na de vernieuwingsperiode van ongeveer 3 jaar, volgt in 2023 een presentatie (in welke vorm dan ook) van de vernieuwde collectie. Vanaf dan heeft NEMO een krachtige kerncollectie, waarmee zij zich voorgoed een plek als wetenschapsmuseum binnen het Nederlandse museale speelveld heeft veroverd. De jaren 2024 & 2025 worden gebruikt om het nieuwe beleid te consolideren en waar mogelijk te verbeteren of uit te breiden.

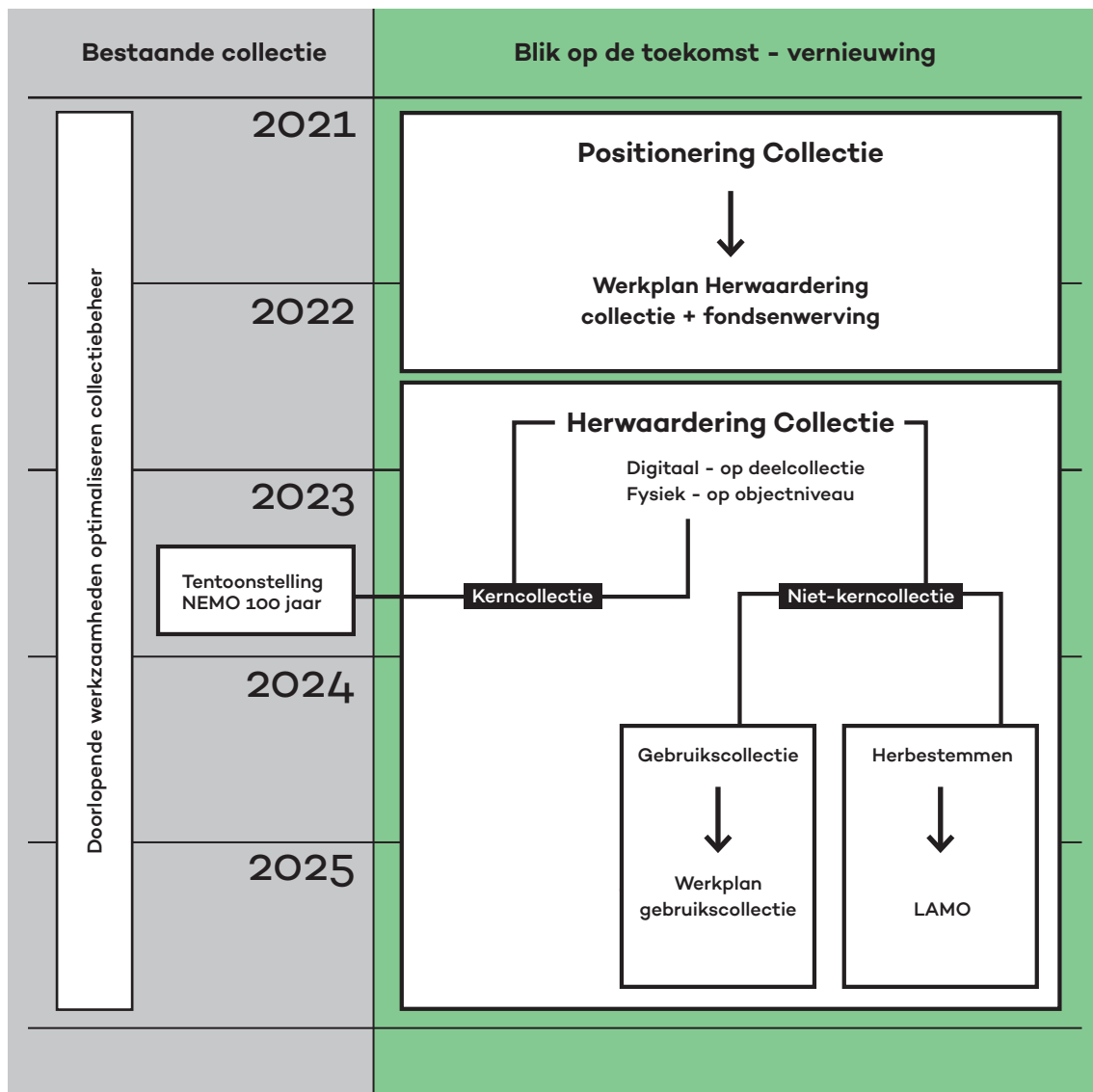
Beleid in jaren:

2021-2022: Dromen: Vernieuwde positionering

2022-2023: Durven: Herwaardering collectie

2023: Doen: Presentatie nieuwe collectie – NEMO 100 jaar

2024-2025: Doen: Bestendiging nieuwe collectie en inzet gebruikscollectie, werken naar nieuw beleidsperiode





## 1.8 Begrippenkader

In het verleden werden er veel verschillende begrippen gebruikt. Vanaf nu hanteren we de volgende definities:

**Collectie:** De groep objecten die beschreven staan in Adlib, in het verleden bekendstaand als de NEMO-Erfgoedcollectie.

**Kerncollectie:** Het deel van de collectie dat van dermate belang is, dat het volgens museale standaarden beheerd wordt.

**Gebruikscollectie:** Het deel van de collectie dat buiten de kerncollectie valt en beschikbaar is voor inzet in educatieve en andersoortige projecten, waarbij geaccepteerd wordt dat deze objecten hier eventueel schade van kunnen oplopen.

**Democollectie:** Het deel van de collectie dat binnen de kerncollectie valt, maar een absolute meerwaarde heeft wanneer het werkend gedemonstreerd wordt. Deze objecten worden zo museaal mogelijk beheerd, maar in werkende conditie gehouden. Per object wordt een beheersplan geschreven, waarin staat hoe beide (op het oog tegenstrijdige) vormen van beleid gecombineerd worden.

**Documentatie:** Ondersteunende archiefstukken, waar informatie instaat die de context van het object/een ensemble duiden.

Na 13 jaar kennis maken met de collectie, wil NEMO een verdieplings- en vernieuwingslag maken. Het is tijd de collectie nog beter te leren kennen en optimaler te gebruiken. Om de collectie onderscheidend en NEMO-waardig te maken, wordt een vernieuwingstraject ingezet, opgedeeld in drie fases:

1. Dromen: een vernieuwde positionering van de collectie binnen het veld van de Nationale Collectie Wetenschap, Technologie en Techniek, een nieuw collectieprofiel hierop gebaseerd en geformuleerde selectiecriteria.
2. Durven: Herwaardering en selectie van de huidige collectie op basis van Dromen
3. Doen: Uitvoering van het nieuwe collectiebeleid, inclusief het herbestemmen van objecten die niet langer binnen het profiel van NEMO passen.

Krulspeledeklemmen-  
verwarmer  
Pavane Eugene Gallia Paris 1930



Steelstofzuiger  
Hoover en Henry Dreyfuss 1975



## 2 Werken aan een vernieuwde collectie

### 2.1 Dromen - Vernieuwde positionering

In de vorige beleidsperiode zijn al verkennende gesprekken gevoerd over de formulering van de positie. Hier kwam uit dat het kernthema van NEMO in het kader van de collectie is:

Technologische ontwikkelingen dicht bij de mens, die het dagelijkse leven van de mensen (wezenlijk) veranderde.

*“Centraal staat hoe techniek/ technologie je huis, je leven binnenkomt en je leven verandert. Op welke manier dringt het je leven binnen en wat voor impact heeft het? Maakt het je leven gemakkelijker, geeft het je vleugels of is het een bedreiging en controleert het je?”*<sup>1</sup>

*Ten aanzien van het verzamelbeleid voor de collectie is een belangrijke vraag: Welke technologische revoluties rondom het huis/ de mens hebben er in de afgelopen 50 jaar plaats gevonden? Welke technische evoluties hebben we meegemaakt gedurende ons leven? Dit is wat NEMO kan verzamelen, technologische innovaties vormen een brug tussen het verleden, het heden en de toekomst van de collectie.*

*Daarnaast is het nostalgische karakter van belang en vormgeving van objecten door de tijd heen en daarbij het feit dat het ontwerp van de techniek/technologie veranderd.”*<sup>1</sup>

1 Verslag gesprek Trienke van der Spek & Rob van Hattum aangaande collectiebeleid juni 2019

### Batterijen De Witte Kat



In het verlengde van deze positionering zijn de volgende ambities geformuleerd aangaande de collectie:

1. NEMO werkt naar een laagdrempelige samenwerking
2. NEMO verzamelt de toekomst
3. NEMO zet de gebruikscollectie actief in.

### **2.1.1 Positionering**

In 2021 is het tijd om te gaan kijken wat de positie van NEMO is en wat het wil. De volgende vragen zullen tijdens verschillende sessies worden besproken:

1. Klopt de gekozen positionering of moet deze aangescherpt worden en zo ja, hoe? Welke gevolgen heeft deze aanscherping voor de geformuleerde ambities?
2. Wat is het huidige veld van de Collectie Nederland in Wetenschap, Technologie & Techniek? En welke stakeholders mogen meepraten? Vormen de ambities van NEMO een 'bedreiging' voor andere musea en is dit erg? Of waar kunnen de verschillende stakeholders elkaar versterken?
3. Hoe krijgt de collectie van NEMO vorm? Wat wordt het hoofdthema en welke deelcollecties zijn er te vinden? Hoe ziet de collectiestructuur (of anatomie) eruit?

Het speelveld is in grote lijnen al in zicht, door gesprekken die met verschillende musea gevoerd zijn. In 2020 gaan we nader in gesprek met wetenschappers, musea over de positionering, en onderzoeken we welke deelcollecties zich waar bevinden. Dit geeft een goed beeld voor NEMO welk museum overlappende deelcollecties heeft. Dit biedt mogelijkheden om met deze musea af te stemmen wie verantwoordelijk wordt voor welk deel van de nationale collectie. Het biedt ook de mogelijkheid om de ambitie van het verzamelen van de toekomst concreet vorm te geven.

Belangrijk is hiervoor wel dat alle musea het belang in zien van een ruimhartig bruikleenbeleid en de meerwaarde van het gezamenlijk bijdragen aan deze nationale collectie. (De Nationale Collectie voor Wetenschap, Technologie & Techniek is van alle Nederlanders en wordt door meerdere musea beheerd).

### **2.1.2 Selectiecriteria**

Als bekend is welke positie NEMO wil innemen en wat voor een collectie(structuur) hierbij past, worden selectiecriteria ontwikkeld. Wanneer voldoet een object om in de collectie te behoren? Wanneer sluit het beter aan bij een andere collectie? Design/vormgeving en nostalgie zullen hierin belangrijke actoren zijn.

Het wordt een stroomdiagram die medewerkers gidst in het maken van een afgewogen waardering. Deze criteria worden ook in 1 of meerdere werksessies met verschillende stakeholders vastgesteld, zodat deze organisatie breed gedragen worden. Naast inhoudelijke uitgangspunten, worden ook er ook praktische gehanteerd. Er wordt bijvoorbeeld afgesproken hoeveel doublures er mogen voorkomen in de collectie.

Aan de hand van deze selectiecriteria kan de collectie ge(her)waardeerd worden.

## **2.2 Durven - (Her)Waardering en selectie collectie**

In het vorige collectiebeleid is een globale waardering per deelcollectie beschreven. Deze is echter niet gebaseerd op een toekomstvisie. Door het positioneringsproces staat er een toekomstvisie, op basis waarvan de collectie geselecteerd en gewaardeerd wordt.

Het jaar 2022 vormt voor NEMO het jaar van de start van dit traject. Het bestaat uit:

1. Waardering (digitaal) op deelcollecties. Welke deelcollecties kunnen, zonder ze fysiek te zien met zekerheid binnen of buiten de kerncollectie geplaatst worden?
2. Waardering (fysiek) op objectniveau. Samen met vrijwilligers, medewerkers en externe deskundigen worden objecten gewogen op de selectiecriteria.

Het proces van herwaardering wordt zo vormgegeven dat ook kundige niet-professionals deze (onder lichte begeleiding) kunnen uitvoeren. Door ervoor te zorgen dat niet alleen de *Chief Science Officer* verantwoordelijk is voor het proces, maar alleen voor uiteindelijke besluiten, wordt het proces versneld ten opzichte van de huidige situatie. De deelnemers binnen het project werken aan de selectie en waardering. De uitkomsten inclusief overwegingen worden helder gedocumenteerd en uiteindelijk door verantwoordelijken binnen NEMO beoordeeld.

Selectie en waarderingstrajecten worden zorgvuldig en zo transparant mogelijk uitgevoerd. Dat maakt het tijdrovend en kostbaar. Daarom moeten er externe fondsen voor gezocht worden. 2020 wordt

dan ook gebruikt om hiervoor een gedegen werkplan te schrijven en om fondsen te werven.

Bij afronding van het project in 2022 bestaat een helder overzicht van welke objecten er tot de (vernieuwde) kerncollectie en democollectie horen, welke objecten er niet langer toe behoren en waarvoor dus een nieuwe eigenaar gezocht wordt of die naar de gebruikscollectie verhuizen en naar welke objecten nog meer onderzoek gedaan moet worden, voordat er een gewogen beslissing genomen kan worden. Objecten die niet langer tot de kerncollectie behoren en veilig zijn in gebruik door derden, vallen onder de gebruikscollectie. NEMO heeft de ambitie om deze actief en groots in te zetten.

In 2023, wanneer NEMO 100 jaar bestaat, kan deze nieuwe, krachtige kerncollectie met ambities gepresenteerd worden aan het grote publiek. Hoe dit vorm krijgt, wordt in 2020-2022 bedacht.

## 2.3 Doen – Uitwerking tot nieuw beleid

De herwaardering vormt de basis voor een concreet verzamel- en ontzamelbeleid. Er is dan bekend welke objecten tot de kerncollectie behoren en welke niet langer. 2023 tot 2025 wordt gebruikt om de inzet

Boordenstrijker  
Empire Electric Co. 1932



van de nieuwe collectie te bestendigen en om andere procedures waar nodig aan te passen naar de nieuwe situatie. Er wordt ook geëxperimenteerd met de nieuwe gebruikscollectie.

### 2.3.1 Verzamelbeleid

Door de herwaardering ontstaat er ruimte om te verzamelen, zowel fysiek in het depot als binnen het nieuwe profiel van de collectie is nu duidelijk waar nog gaten zitten. Hiernaast ligt de ambitie van het verzamelen van de toekomst.

#### 2.3.1.1 Kerncollectie

Gezien de inhoud van de huidige collectie en de uitkomsten van eerdere gesprekken over de collectie, ligt het voor de hand dat het thema van de kerncollectie *Technologie en Techniek in het rond het huis* zal zijn. Een verdere verdeling van deelcollecties volgt uit de positionering. Deze collectie wordt zo museaal mogelijk beheerd. Het wordt niet ingezet bij educatieve programma's als dit inhoudt dat het aangeraakt wordt en is beschikbaar voor bruiklenen. Hoofdstuk 3 omschrijft hoe deze collectie beheerd en behouden dient te worden.

Stootspanningsgenerator  
Philips 1937



### 2.3.1.2 Gebruikscollectie

NEMO heeft de ambitie geformuleerd om de gebruikscollectie actief in te zetten. Het inzetten van een gedeelte van een collectie als gebruikscollectie is niet vreemd in Nederland. De mate waarin NEMO in de gelegenheid is dit te doen, bij vaststelling van de vernieuwde collectie, is nieuw. Het past echter goed bij het DNA van NEMO om een grote gebruikscollectie te hebben. Het aanraken van 'museale' objecten en de mogelijkheid om er daadwerkelijk aan te sleutelen, geeft een extra dimensie aan het museumbezoek.

NEMO is een museum met het credo *Verboden niet aan te raken*. Tijdens de positionering en herwaardering wordt gekeken hoe dit ingezet kan worden als kans voor de collectie. Er wordt onderzocht wat de mogelijkheden zijn om te gaan werken met een grote gebruikscollectie. Een collectie die dus 'opgebruikt' mag worden. De kern van dit beleid is dat de objecten aangeraakt en zelfs uit elkaar gehaald mogen worden. Het biedt een extra zintuiglijke ervaring: tast en draagt bij aan de ontwikkeling van motoriek van jonge kinderen, biedt extra technisch inzicht en draagt ook bij aan het zichtbaar maken van het gemak en het belang van hergebruik en dus duurzaamheid. Waardeer het, repareer het.

In de *NEMO Visie op Leren* wordt de gevarieerde leeromgeving beschreven die we met ons museum beogen te bieden. Wetenschap en technologie is waar NEMO over gaat, maar dat is niet het perspectief van waaruit we kijken. Ons gezichtspunt is de beleving van die inhoud, de bezoekerservaring. Deze ervaringen zijn onder te verdelen in zes hoofddomeinen:

- wetenschappelijke kennis verwerven
- wetenschappelijk onderzoeken
- reflecteren op wetenschap & technologie
- interesse, spanning, motivatie voor wetenschap ervaren
- identificeren met wetenschap
- deel uitmaken van de wetenschappelijke praktijk.

Via ons gevarieerde aanbod bieden wij een combinatie van deze bezoekerservaringen aan, bedienen we meerdere doelgroepen, is er een gelaagdheid aan informatie en variëteit aan leerervaringen.

Sommige van onze collectieobjecten zijn bij uitstek geschikt voor het stimuleren van reflectie bij bezoekers, bijvoorbeeld door het bieden van historische context of door de esthetische waarde van een object. Een voorbeeld is de Innovatie Galerij op de tweede verdieping (Technium). Nederland is een van de koplopers als het om technologische innovatie gaat. De techniek achter deze innovaties is terug te vinden in Technium: hier ontrafelen bezoekers de techniek in de wereld om hen heen. Beeldbepalende apparaten uit de historische techniekcollectie van NEMO bieden een blik op de technologische vooruitgang door de jaren heen; (groot) ouders en hun kinderen ervaren hoe iconische gebruiksvoorwerpen als telefoons en televisies door de jaren heen compleet veranderden en leren zo samen. Maar bezoekers kunnen ook zélf aan de slag met het bouwen van constructies (in de Werkplaats) of werken mee aan een internationaal logistiek proces (De Machine).

Sommige van onze collectieobjecten (kunnen) worden gebruikt voor educatieve doeleinden (bijvoorbeeld de demovitrine Vermakelijke Wetenschap). Deze ca. 150 objecten zijn onderdeel van een eigen collectie op zich: de democollectie. Deze objecten zijn soms dusdanig aangepast (bijv. opengewerkt, of werkend gemaakt) zodat er demonstraties mee kunnen worden gegeven. Het kunnen ook van oorsprong demo-objecten zijn. Deze demonstraties worden uitgevoerd door speciaal hiervoor getrainde Publieksbegeleiders en zijn bedoeld als inhoudelijke verdieping op de desbetreffende thema's.

Er wordt een apart werkplan geschreven hoe deze inzet verder vorm krijgt.

### 2.3.1.3 Democollectie

Tussen de kern- en gebruikscollectie zit de democollectie. Het zijn de objecten die van belang zijn voor de Nationale Collectie Wetenschap, Technologie & Techniek, maar hebben nog meer waarde doordat de werkend gepresenteerd worden. Per object in deze collectie moet een plan geschreven worden hoe deze zo goed mogelijk behouden wordt voor de toekomst, zonder de inzet ervan bij demonstraties in de weg te zitten.

### 2.3.1.4 Documentatie

De documentatie is belangrijk onderdeel voor duiding van de context en gebruik van individuele objecten. Het bestaat uit boeken, archieven, beeldmateriaal. Het is geen onderdeel van de kerncollectie, maar wel essentieel om te behouden als naslagwerken.

### 2.3.2 Aannamebeleid - collectiecommissie

Elk object dat aangeboden wordt aan het museum wordt langs de selectiecriteria-meetlat gelegd en tijdens de collectiecommissie gewogen. Aan hoeveel

criteria een object moet voldoen voordat het opgenomen wordt, wordt vastgelegd tijdens de positioneringsperiode.

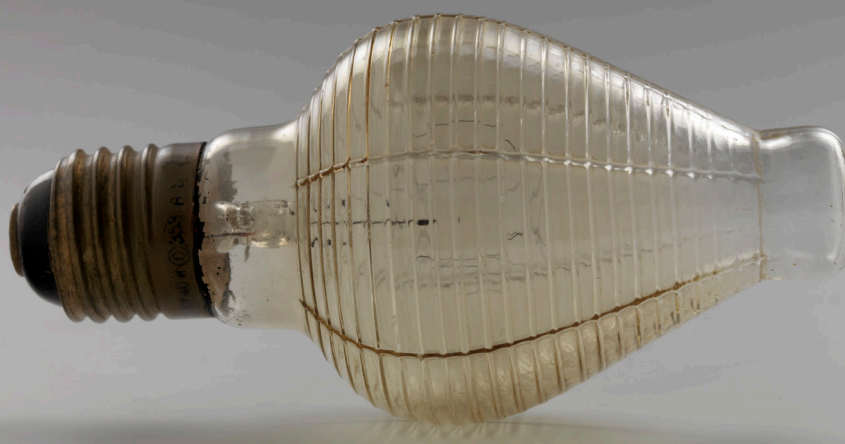
Wanneer een object voldoet aan voldoende criteria, wordt het object officieel aangenomen als schenking. Zie verder procedure *Schenking*.

Voor objecten die niet worden aangenomen, geldt dat de aanbieder vriendelijk wordt bedankt. Waar mogelijk wordt een ander museum, waar het object beter bij past, getipt als mogelijke ontvanger.

Alleen bij hoge uitzondering worden objecten aangenomen die buiten de selectiecriteria vallen. Hiervoor moeten echter overtuigende argumenten te berde gebracht worden.

Het vernieuwingstraject heeft zijn weerslag op de inhoud van de toekomstige collectie. Hoe er echter met de collectie wordt omgegaan, verandert niet wezenlijk. In dit hoofdstuk wordt het doorgaande beleid gepresenteerd.

Kooldraadgloeilamp  
merk en jaar: onbekend





# 3 Voortgang (huidige) collectiebeleid

## 3.1 Huidige Indeling deelcollecties

Er bestaat de kans dat de indeling van de deelcollectie na de positionering veranderd. Toch gebruiken we de oude/huidige indeling nog wel in dit collectieplan, omdat het inzicht geeft in wat er nu aanwezig is.

In de collectie bevinden zich op dit moment 16,518 voorwerpen. Deze is als volgt onderverdeeld:

Deelcollectie	Aantal objecten
- Energieopwekking en -opslag	749
- Installatietechniek	7.959
- Techniek in en rond het huis	3.567
- Verlichting	4.243

### 3.1.1 Energieopwekking en -opslag

De deelcollectie Energieopwekking- en opslag beschrijft de ontwikkeling van energieopwekking vanaf de Tweede Industriële Revolutie tot één van de eerste zonnecel-auto opladers. De collectie laat zien hoe elektriciteit opgewekt en overgebracht wordt naar het huishouden. Het is een collectie met een groot volume in m3, omdat het veel grote objecten betreft. Deze collectie bevat onder andere dynamo's, motoren, hoogspanningsapparaten.

### 3.1.2 Installatietechniek

De deelcollectie *Installatietechniek* bestaat uit de energeticacollectie Installatietechniek en meters. Onder de deelcollectie Installatietechniek worden alle objecten verstaan die te maken hebben met het bruikbaar maken van energie in het huishouden. Tevens bevat

de collectie ook installatiemateriaal en objecten uit de gastechniek.

### 3.1.3 Techniek in het rond het huis

De kerncollectie *Techniek in en rond het huis* is een samenstelling van de volgende drie collecties:

- Beeld en Geluid
- Huishoudelijke Apparatuur
- Persoonlijke verzorging

Met deze collectie kan het verhaal verteld worden over hoe de mens met techniek het leven tracht te veraangemen. Het paradoxale aan deze gedachte en de daaruit volgende ontwikkelingen is dat het leven hierdoor niet altijd veraangenaamd of vergemakkelijkt is.

### 3.1.4 Verlichting

De kerncollectie *Verlichting* laat de ontwikkeling van (het gebruik van) verlichting zien. Vanaf het begin van de gasverlichting, via de elektrificatie van het dagelijks leven naar de designstukken van de jaren 70-80. Zowel gaslicht als elektrisch licht maken deel uit van de collectie verlichting. Naast de collectie lichtbronnen bevat deze deelcollectie ook armaturen en lampenhouders.

## 3.2 Materiele authenticiteit

Een deel van de Energeticacollectie is niet meer in originele staat. Bij Museum Energetica was het demonstreren van de werking van een object belangrijker dan de materiele authenticiteit. Dit hield in dat wanneer een onderdeel van een object niet meer werkte, dit vervangen werd. Deze vervangingen zijn echter nooit geregistreerd.

### 3.3 Registratie

Op een klein deel na zijn alle objecten, al dan niet uitgebreid, beschreven in Adlib.

In 2019 is gestart met het werkplan *Conditie- en standplaatscontrole Depot II 2020* van uitpakken van voorwerpen in depot II en deze te controleren op conditie. Onderdeel van het plan is het uitgebreider omschrijven van de objecten. Dit zorgt onder andere voor een betere vindbaarheid in Adlib, wat weer het gebruik en de inzet van de voorwerpen in de activiteiten van het museum vergemakkelijkt. Dit traject wordt door een aantal vrijwilligers uitgevoerd, onder leiding van de Depot coördinator.

Hieronder vallen in ieder geval de volgende werkzaamheden: het controleren, registreren, bepalen, maken van:

- Registratienummer
- Collectie
- Standplaats in depot
- Conditie
- Aanvullende beschikbare gegevens
- Onderzoekgegevens
- Object foto's

Voor de registratie en ontsluiting van de collectieobjecten maken we gebruik van de bestaande ICT-faciliteiten. De registratie informatie (fotobeelden met begeleidende informatie) staat in Adlib, op een eigen server. De NEMO-server en een mappenstructuur, voor elke medewerker toegankelijk, worden o.a. gebruikt voor correspondentie en overeenkomsten betreffende de collectie.

De beelden van een deel van onze collectieobjecten zijn momenteel op Flickr geplaatst. De Adlib registratie informatie

Gelijkstroomdynamo  
La Compagnie l'Alliance 1860



is momenteel door maximaal 5 personen tegelijkertijd toegankelijk. Hiervoor moet met een wachtwoord worden ingelogd op de Adlib-server.

Zie voor een uitgebreidere beschrijving het plan *Conditie- en standplaatscontrole Depot II 2020*.

### 3.4 Presentatie van de collectie

De collectie wordt ingezet bij presentaties en tentoonstellingen binnen NEMO. In 2009 is het begonnen met het Huishoudparadijs. Sinds die tijd heeft de collectie aandacht gewonnen binnen NEMO. Laagdrempelige samenwerking en het actief inzetten van de gebruikscollectie zijn de speerpunten hiervan in de komende beleidsperiode.

#### 3.4.1 Fysieke zichtbaarheid

Op dit moment staat er ongeveer 130 objecten uit de collectie in het museum zelf en 24 objecten in de NEMO Studio. De collectie vormt merendeel van de tijd context bij de inhoud van de tentoonstelling.

Er is met de Programmatische afdelingen afgesproken dat in Projectplannen het volgende uitgangspunt wordt meegenomen voor het ontwikkelen van

bezoekerservaringen:

*“Integratie van erfgoed waar mogelijk. Check met depot of er relevante objecten uit de eigen collectie kunnen worden ingezet. Zo niet, dan worden bruiklenen van elders geïnventariseerd door het projectteam”.*

Het depot is alleen voor het publiek toegankelijk tijdens bepaalde dagen die in het jaarplan van de afdeling P&C zijn opgenomen (bijv. tijdens het Weekend van de Wetenschap). NEMO wil deze toegankelijkheid uitbreiden om zo laagdrempelig mogelijk te werk te gaan en samenwerkingen met de buurt en scholen te faciliteren. Hierbij wordt onderzocht hoe de gebruikscollectie ingezet wordt.

In het depot is een deel van de objecten zichtbaar in de stellingkasten. Er staan echter nog veel dichte kisten met collectiestukken. De vrijwilligers op het depot werken aan het uitpakken van deze stukken. Dit staat beschreven in het document *Conditie- en standplaatscontrole Depot II 2020*.

#### 3.4.2 Digitale zichtbaarheid

Komende beleidsperiode wordt ingezet op het digitaal zichtbaar maken van de collectie, in samenwerking met Boerhaave, Teylers Museum en Universiteitsmuseum Utrecht. Hiervoor is in 2019 een memo opgesteld. Daarin staat geschreven

Sledestofzuiger  
Mauz und Pfeiffer Elektrogerätebau  
en Progress 1929



dat wij als musea de handen in elkaar willen slaan om te komen tot een (online) platform van materieel erfgoed van Wetenschap en Technologie. Daarvoor is onder meer een backbone nodig voor de online ontsluiting van collecties en de bij de instellingen aanwezige kennis daarover. Daarnaast pleiten we voor een goede publiekstoepping.<sup>2</sup>

Verdere plannen worden in 2020 uitgewerkt.

2 191008\_memo2\_samenwerking\_NEMO\_RMB\_UU\_Teylers\_def

## 3.5 Collectiemobiliteit

NEMO voert een ruimhartig collectiebeleid en vindt het belangrijk dat zoveel mogelijk mensen kunnen genieten van haar erfgoed. Het volgt de richtlijnen *Slimmer Lenen* zoals deze opgesteld door de Museumvereniging. Dit werkt mee aan de ambitie laagdrempelige samenwerking.

### 3.5.1 Inkomende bruiklenen

NEMO maakt actief gebruik van bruiklenen van andere musea in haar presentaties. Op dit moment staan er 187 objecten als inkomende bruikleen geregistreerd. Bruiklenen van Museum Boerhaave zijn vooral zichtbaar in de

tentoonstelling Wereld van Vormen en in het Laboratorium op de tweede verdieping, die als thema heeft: Technium, ontrafel de techniek om je heen.

Bruiklenen van Teylers Museum zijn tentoongesteld in de opstelling Wetenschap in alle tijden, onderdeel van de eerste verdieping met als thema: Fenomena, ervaar hoe de wetenschap werkt.

### 3.5.2 Uitgaande bruiklenen

Op dit moment zijn er 35 objecten uit de collectie als uitgaande bruikleen aangemerkt. De grootste bruikleennemer is Vereniging Hendrick de Keyser. Deze vereniging beheert vele (oude) iconische panden in Nederland en heeft enkele van deze aangemerkt tot museumhuis. Hierin laten zij het dagelijks leven van verschillende perioden zien. NEMO heeft hiervoor 30 verschillende huishoudartikelen uitgeleend.

## 3.6 Conservering collectie

De collectie wordt voornamelijk passief geconserveerd. Een passief conserveringsbeleid wordt toegepast op alle objecten die momenteel, of op termijn,

Metaaldradgloeilamp  
Koninklijke Philips 1920



niet voor presentatie gebruikt worden. Voor deze objecten ligt de nadruk op het creëren van de juiste condities waaronder het object beheerd wordt (klimaat, licht, depotinrichting). Dit geldt voor zowel opslag in het depot als presentatie elders.

Het actief conserveringsbeleid bevat het doorvoeren van aanpassingen aan een object om verval te voorkomen. Dit beleid wordt toegepast op objecten die voor presentatie worden ingezet. De aanpassingen die worden toegepast zijn waar mogelijk reversibel, ze kunnen te allen tijde teruggedraaid worden. De authenticiteit van het object wordt zo veel mogelijk gewaarborgd.

Deze restauratiewerkzaamheden worden vooraf mondeling vastgelegd met de verantwoordelijke vrijwilliger. Wanneer voor bepaalde objecten onvoldoende kennis in huis is om adequate conservering en restauratie uit te voeren, wordt deze

kennis extern aangetrokken via het museale netwerk van NEMO. Wanneer er meer zicht komt op de conditie van de collectie is er de wens een uitgebreider beleid te formuleren.

### 3.7 Depot

Het huidige depot is niet gebouwd als gebouw met een museale opslagfunctie. Dit vertaalt zich naar een binnenklimaat dat niet voldoet aan de huidige museale eisen. De collectie bestaat uit vele verschillende materialen, waarvan een aantal geen schade ondervinden van dit klimaat (zoals keramische objecten). Er moet echter wel actief gemonitord (blijven) worden op metalen, papieren en textiele objecten, om te voorkomen dat deze hinder ondervinden van het klimaat. Het kan zich uiten in aanwezigheid van schimmels, ongedierte of roestvorming. Het gebouw bevat een klimaatinstallatie

Muntgasmeter  
Nederlandsche Gasmeterfabriek George Wilson 1941



waarmee kan worden verwarmd en bevochtigd. Ontvochtigen kan hierdoor alleen wanneer de relatieve vochtigheid (RV) buiten het gebouw lager is dan binnen het gebouw.

### 3.7.1 Klimaatmetingen

Sinds juli 2019 wordt het klimaat consistent gemeten met dataloggers op diverse plekken in het depot, het museum en de Studio. Wat voor deze collectie en het depot het gewenste binnenklimaat is, is niet eenduidig te zeggen. Het dient tot aanbeveling om per materiaalsoort te onderzoeken wat de gewenste temperatuur en relatieve luchtvochtigheid is en verder te onderzoeken hoe het depot hierop aangepast kan worden. Te grote relatieve-luchtvochtigheidsfluctuaties moeten in ieder geval vermeden worden.

### 3.7.2 Verbetering binnenklimaat

Momenteel is de installatie zo ingeregeld dat extreme pieken en dalen in temperatuur en RV worden vermeden, tegen zo laag mogelijke kosten. Op basis van externe input kan worden bepaald welke aanvullende maatregelen genomen dienen te worden t.a.v. de gebouwmomstandigheden zoals de klimaatinstallatie en de lichtomstandigheden. Helicon heeft op verzoek een risicoanalyse van het depot gemaakt. Hierin staan actiepunten beschreven, die NEMO voornemens is komende tijd uit te voeren om zo de omstandigheden in het depot te verbeteren.

Als nodig kan ook het boek Klimaatwerk van Bart Ankersmit (Rijksdienst Cultureel

Theezetapparaat  
L.G. Hawkins & Co. Lt. London 1952



Erfgoed) kunnen worden gebruikt. Hij beschrijft hierin een besluitvormingstraject voor het gewenste museale binnenklimaat.

### 3.7.3 Fysieke staat objecten

Een deel van de objecten staat nog in de kisten zoals deze bij de verhuizing van Energetica naar NEMO ingepakt zijn. De objecten zijn individueel in bubbelplastic verpakt. Dit kan tot microklimaten leiden binnen de verpakkingen. De eerste resultaten van het werkplan *Conditie- en standplaatscontrole Depot II 2020* laten echter zien dat de objecten er geen zichtbare schade aan over hebben gehouden.

### 3.7.4 Collectie Hulpverlening

Een beleid en protocol voor de veiligheid van de collectie in het Depot én in het Science Museum, middels een Collectie Hulpverlening Plan (CHV-plan), is in 2019 opgesteld door Helicon Conservation Support. Tevens is door Helicon Conservation Support een uitgebreide risico-analyse uitgevoerd van beide museumgebouwen. Deze is te vinden in het rapport genaamd 20190716\_Risicoanalyse\_NEMO.pdf. De conclusies uit deze rapportage zijn als volgt:

- In het Museum bestaat het grootste risico uit het niet weten van het verloop van de temperatuur en de relatieve vochtigheid, terwijl de bruiklenen wel om een strikt klimaat vragen. Daarnaast is wat aandacht nodig voor biologische aantasting door schimmels en insecten; er is géén monitoringsprogramma (IPM).
- In het depotgebouw ligt de nadruk vooral op inlopen van enkele achterstanden: schoonmaak, onderscheiden van collecties en niet-collecties, registratie en uitpakken van tijdelijke kratten.

## 3.8 Bestaande procedures omtrent collectie

In een separaat document ('Procedures NEMO-erfgoedcollectie') staan de o.a. de registratie- en documentatieprocedures beschreven die door NEMO worden gehanteerd. Dit document bevat de procedures t.a.v. de volgende onderwerpen:

- Registratie en documentatie
- Waardebepaling
- Retrospectieve documentatie
- Voorbereiding inkomend object
- Inkomend object
- Inkomende bruikleen
- Uitgaand object
- Uitgaande bruikleen
- Risicobeheer
- Verlies en schade
- Verzekering en indemniteit
- Audit
- Rechten
- Inventaris
- Standplaats en verplaatsing
- Conditiecontrole en -onderzoek
- Actieve en preventieve conservering
- Transport
- Gebruik collecties
- Verwerving
- Afstoting

Een deel van deze procedures zal naar aanleiding van het vernieuwingstraject aangepast worden.

Booglamp  
Helios 1900





## Bijlage 1

# Geschiedenis van de collectie

### Van Museum van den Arbeid tot NEMO Science Museum

Als instelling heeft NEMO een lange geschiedenis achter de rug die teruggaat tot 8 december 1923 toen de schilder Herman Heijenbrock de “*Vereeniging Museum van den Arbeid*” oprichtte. De doelstelling van de vereniging was: “...het bijeenbrengen van materiaal en afbeeldingen betreffende het proces van de arbeid. Zij streeft ernaar dit materiaal te rangschikken in retrospectief-logische volgorde en hoopt daardoor de natuur te doen begrijpen en de arbeid en zijn voortbrengselen te doen waarderen”. (Uit: *Founding NEMO, De geschiedenis van het Nederlandse wetenschapsmuseum en zijn voorgangers 1923-2013*, Judith Gussenhoven)

Vanaf 2 juli 1924 was er sprake van een echt fysiek *Museum van den Arbeid*. Met zijn museum wilde Heijenbrock het algemene publiek in contact brengen met de wereld van de techniek en de arbeider, die de techniek gebruikt om van grondstof een echt product maken. De collectie was zeker geen historische overzichtscollectie maar was eerder eclectisch te noemen, geheel naar de smaak van Heijenbrock zelf.

Het museum had het moeilijk vooral tijdens de bezetting. Na veel financiële omzwervingen werd in 1951 het *Museum van den Arbeid* omgedoopt in het *Nederlands Instituut voor Nijverheid en Technologie* (NINT). Een museum met veelal industrie gerelateerde tentoonstellingen. Een museum dat ‘vooruit wilde kijken’ en het naoorlogse Nederland zag als een industriële natie.

Tentoonstellingen gingen over het Atoom, Philips, de Telefonie, Chemie en Aardolie of de Havens. Voorop stond het vitale belang van onze industrie voor de economie.

In de jaren zestig veranderde de productiviteit, de consumptie, de democratie, de welvaart en eind jaren zestig begon ook het NINT te veranderen. In de jaren zeventig begonnen anti-technologische en wetenschaps-kritische geluiden te klinken in de maatschappij en het NINT bleek niet ongevoelig voor dit soort geluiden. Tentoonstellingen over het milieu, ‘creatieve expressie’ en ‘zinnvolle vrijetijdbesteding’ waren typisch jaren 70 tentoonstellingen in het NINT. Maar echt succesvol werd het niet. Ook bleek het Evoluon in Eindhoven een sterke concurrent, daar werd de technologische toekomst getoond. Blijkbaar was de aantrekkingskracht van de technologie toch groot genoeg om voldoende publiek te trekken.

Het NINT verlegde in de jaren 80 de focus naar Mens, Techniek en samenleving. De ontwikkelingen in de technologie stonden duidelijk voorop; energie, elektronica, computers, telecommunicatie, metaal, transport, bouw en chemie waren de tentoonstellingen van de jaren 80. Het NINT werd een echt doe-museum; “*Het leuke van het NINT is dat het geen museum is waar men naar ‘dode’ dingen kijkt, maar dat er zoveel ‘doe-dingen’ zijn. Bij de meeste opstellingen kan wel iets in werking worden gesteld, wat het allemaal boeiender maakt. De nadruk ligt niet alleen op zien, ook voelen en beleven zijn belangrijk in het NINT*”. (Nieuwe Noordhollandse Courant. 23 juli 1984)

Wereldwijd begon het fenomeen 'Science Center' zich te verspreiden en ook het NINT begon te dromen van een echt groot Science Center in Amsterdam. In een presentatie met de titel *Science Center Amsterdam*, presenteerde het NINT aan de Initiatiefgroep Wetenschapscentrum van het Ministerie van Onderwijs en Wetenschappen een plan voor een nieuw centrum van 15.000 m<sup>2</sup> en geschikt voor 300.000 mensen. *'Een centrum met een exploratorium, thema-exposities over moderne technologische ontwikkelingen, presentaties van wetenschap en technologie als wereldomvattend megafenomeen en tentoonstellingen waarin kunst en technologie samenkomen.'* (Gussenhoven, 2013)

In 1989 viel de keuze op de architect Renzo Piano, waarmee gekozen werd voor een prestigieus gebouw met internationale allure. Piano verwoorde de keus voor de vorm van het huidige NEMO gebouw

dat boven op de IJtunnel staat, met de volgende redenering: *".....it is simple. The tunnel goes down, so the building goes up and then we turn the roof into a piazza."* Het Science Center Amsterdam werd uiteindelijk door Koningin Beatrix geopend op 3 juni 1997 als newMetropolis Science & Technology Center.

newMetropolis moest het museum van de 21<sup>e</sup> eeuw worden en bestond voor een groot deel uit interactieve computergames. Het 'moderne' karakter was tegelijk de valkuil, de kritiek was dan ook *"...je moest voor alles achter een beeldscherm kruipen en voordat je begreep wat je moest doen eerst de instructies lezen"*. (Algemeen Dagblad 21 juni 1997). De games die op dat moment op de markt kwamen, waren aanzienlijk beter dan de games in het museum en mensen misten de fysiek interactieve ervaring.

Gelijkstroommotor  
Siemens & Halske 1900



In 1999 dreigde newMetropolis failliet te gaan. Uiteindelijk vond een doorstart plaats en in 2000 heropende het science center onder de naam NEMO. Er verschenen fysiek interactieve exhibits die op intuïtieve wijze benaderd konden worden. De tentoonstellingen werden veelkleuriger en gaven het gevoel dat je in NEMO dingen kon doen die je thuis niet kon doen. NEMO groeide, van 175.000 bezoekers in 2000 tot ruim 618.000 bezoekers in 2016. Daarmee is NEMO het 5<sup>e</sup> best bezochte museum van Nederland.

Toen NEMO in 2000 een doorstart maakt, beheerde het nog geen museale collectie. De collectie van Het Museum van den Arbeid is indertijd deels overgedaan aan andere musea en deels niet meer traceerbaar. Het NINT had nog een aantal objecten uit die tijd, waarvan sommige terecht zijn gekomen in het museum Energetica in Amsterdam.

In 2003 sprak de directie van NEMO in een notitie *Vliegen of Fladderen* de volgende wens uit; *“Door naast een inkijk in de hedendaagse en toekomstige wetenschap en technologie inzicht te bieden in de historische ontwikkelingen, kan NEMO de recreatieve en educatieve publieksgroep optimaler bedienen en tevens een verwijfsfunctie creëren naar de meer uitgebreide collecties in Nederland. Er is voldoende materiaal beschikbaar, dat op dit moment niet toegankelijk is voor het publiek.”* (Notitie De volgende vijf jaren... vliegen of Fladderen – december 2003). NEMO had in 2003 dus al het voornemen om niet alleen een science center te zijn, maar ook een museum.

In 2007 kwam het technische museum Energetica in financiële problemen. Toen het museum ontruimd moest worden in 2008 was de directie van NEMO de mening toegedaan dat deze collectie niet mocht verdwijnen. NEMO heeft toen de financiële en beheerstechnische verantwoordelijkheden van Energetica overgenomen, inclusief een grote verzameling objecten.

Na de overname van de voormalige collectie Energetica is NEMO gestart met het formuleren van de kerncollecties en deelcollecties, het waarderen van de objecten, het organiseren van het beheer en behoud, en het ontzamen van de objecten die niet binnen de kerncollecties passen. Gedurende de afgelopen jaren heeft NEMO zich daarmee getransformeerd van science center naar science museum.

Sinds 2009 is NEMO een geregistreerd museum. De nieuwe visuele identiteit en de naam *NEMO Science Museum* bekrachtigen sinds 2016 onze (museale) activiteiten gericht op het brede publiek en het onderwijs.

### **Achtergrondinformatie over de Collectie Energetica**

De Stichting Energetica was in 1994 opgericht met als doel de historie van de energietechniek te bewaren. Het museum Energetica was gevestigd in het eerste verdeelstation van elektriciteit aan de Hoogte Kadijk in Amsterdam en werd grotendeels gerund door vrijwilligers. Sinds de oprichting is er door middel van vele schenkingen een omvangrijke verzameling techniek gerelateerde objecten bijeengebracht. Delen van de collectie zijn afkomstig van eerder gesloten musea en bedrijfsmusea, zoals het Kema-instituut, het Nederlands Elektriciteits Museum in Nijkerk, het Liften- en roltrappenmuseum uit Alphen aan de Rijn en nutsbedrijf EWR in Leiden. Ook kwamen er veel schenkingen van Elektrum (bedrijfsmuseum van de KEMA), het NINT (het oude Museum van den Arbeid), het oude Gemeentelijk Energiebedrijf (GEB), en diverse particulieren die interesse hadden in elektrotechniek. Door de verschillende schenkingen en het ontbreken van een specifiek selectiebeleid zijn de deelcollecties ook zeer divers. De collectie die door de Stichting Energetica is verzameld eindigt, op een enkele uitzondering, eind jaren 70. Grote apparaten zoals motoren, liften en een

stoommachine werden veelal werkend getoond. Ook kleinere objecten werden door de vrijwilligers werkend gemaakt.

Het gebouw aan de Hoogte Kadijk fungeerde zowel als museum als depot. De objecten die niet werden tentoongesteld werden bewaard in stellingkasten, ook in ruimtes die niet toegankelijk waren voor de bezoekers. De ruimtes waren niet geklimatiseerd. Kennis van de toenmalige normen op het gebied van museaal beheer en behoud ontbrak.

In 2008 moest het museum sluiten en heeft NEMO de verzameling overgenomen, met als doel er een museale collectie van te maken. De collectie biedt een

historische context bij een deel van de wetenschappelijke thema's en bijbehorende exhibits die in NEMO worden tentoongesteld.

Als een van de eerste museale publieksacties ontwikkelde NEMO in 2009 een speciale zomertentoonstelling met als titel: *Het Huishoud Paradijs*. De tentoonstelling was een groot succes en NEMO werd opeens ook een instelling die bezocht werd door oudere bezoekers. Zoals het dagblad Trouw over de tentoonstelling meldde: *“Voor kinderen is het leuk om samen te gaan met hun grootouders, die hun eigen verhalen over vroeger kunnen vertellen.”* Dankzij de historische collectie bezochten opeens drie generaties NEMO.





NEMO Science Museum t +31 (0) 20 531 32 33  
Oosterdok 2 info@e-nemo.nl  
1011 VX Amsterdam  
Postbus 421 nemosciencemuseum.nl  
1000 AK Amsterdam nemokennislink.nl